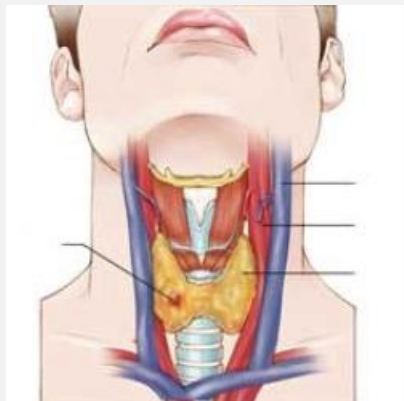


علائم و نشانه‌های یک سرطان درمان‌پذیر

تیروئید، غده نه‌چندان بزرگ درون ریز و پروانه‌ای شکل است که جلوی گلو قرار دارد. این غده کوچک با ترشح هورمون‌های مخصوص خود، یعنی تیروکسین و تری‌یودوتیرونین روی تنظیم دمای بدن، رشد استخوانی، ضربان قلب، ریتم تنفس، سوخت‌وساز چربی‌ها، قندها و پروتئین‌ها، کنترل وزن و ساعات خواب و کنترل سرعت واکنش‌های بدن تاثیر دارد. تشکیل تیروئید از کیسه‌های (vesicule) کوچک بدون شک یکی از دلایل بروز بی‌نظمی در آن است.



تیروئید، غده نه‌چندان بزرگ درون ریز و پروانه‌ای شکل است که جلوی گلو قرار دارد. این غده کوچک با ترشح هورمون‌های مخصوص خود، یعنی تیروکسین و تری‌یودوتیرونین روی تنظیم دمای بدن، رشد استخوانی، ضربان قلب، ریتم تنفس، سوخت‌وساز چربی‌ها، قندها و پروتئین‌ها، کنترل وزن و ساعات خواب و کنترل سرعت واکنش‌های بدن تاثیر دارد. تشکیل تیروئید از کیسه‌های (vesicule) کوچک بدون شک یکی از دلایل بروز بی‌نظمی در آن است.

متأسفانه سالانه هزاران مورد سرطان تیروئید در سراسر جهان تشخیص داده می‌شود و خانم‌ها دو تا چهار برابر بیشتر در معرض این بیماری قرار می‌گیرند. درخصوص علائم و نشانه‌های ابتلا به سرطان تیروئید با خانم دکتر محبوبه سادات حسینی، فوق‌تخصص غدد درون ریز و سوخت‌وساز بالغین و عضو هیات علمی دانشگاه علوم پزشکی بقیه‌الله گفت‌وگو کرده‌ایم که می‌خوانید:

گفته می‌شود خانم‌ها بیشترین قربانیان سرطان تیروئید هستند، آیا این حرف صحت دارد؟

بله. سرطان تیروئید خانم‌ها را بیشتر از آقایان تهدید می‌کند. در واقع خانم‌ها دو تا چهار برابر بیشتر در معرض این بیماری قرار دارند. بیشترین موارد ابتلا به این نوع سرطان بین 30 تا 50 سال مشاهده می‌شود.

عوامل افزایش‌دهنده خطر ابتلا به سرطان تیروئید چیست؟

عوامل متعددی در ابتلا به این سرطان دخیل هستند. سابقه ارثی (در 5 درصد موارد)، وجود گره، کمبود ید و قرارگیری در معرض تشعشعات یونی در دوره کودکی جزو عوامل ابتلا به این سرطان محسوب می‌شود.

آیا سرطان تیروئید انواع مختلفی دارد؟

چهار نوع از این سرطان شناخته شده است: سرطان پاپیلری تیروئید (85 درصد موارد)، سرطان فولیکولار تیروئید، سرطان مدولری تیروئید و سرطان آناپلاستیک تیروئید.

عوامل نشان‌دهنده ابتلا به سرطان تیروئید کدام است؟

1- ندول‌ها یا گرهک‌های قابل لمس در انتهای گلو

یکی از نخستین نشانه‌های ابتلا به سرطان تیروئید بروز ندول یا گرهک است که غالباً در حین معاینه توسط پزشک قابل لمس است. این گرهک بدون درد است و مشکلی ایجاد نمی‌کند، اما گرهک تیروئیدی در 5 درصد موارد تبدیل به غده سرطانی می‌شود. البته بروز آن الزاماً به معنی بدخیمی و سرطانی بودن نیست. با این حال توصیه می‌شود حتماً مورد آزمایش و معاینه قرار گیرند تا نوع آن مشخص شود. گفتنی است که وجود هر ندول یا گرهک از نوع خوش‌خیم یا سرطانی آن در اغلب موارد اختلالی در عملکرد غده تیروئید ایجاد نمی‌کند.

2- ناصاف و کلفت شدن صدا

تغییر تدریجی صدا و بم و ناصاف شدن آن (که بدون هیچ معالجه‌ای بیش از سه هفته به طول بینجامد) به همراه بروز گرهک

نشانه‌ای از ابتلا به سرطان تیروئید است. واقعیت این است که صدا با بروز سرطان تیروئید تحت تاثیر قرار می‌گیرد. به این دلیل که تومور قبلا عصب کنترل‌کننده تارهای صوتی را احاطه کرده و روی آنها تاثیر گذاشته است. این علامت دوگانه یعنی بروز گرهک و تغییر صدا بندرت خود را نشان می‌دهد، اما باید به‌طور جدی از علائم سرطان تلقی‌شان کنیم و بررسی شوند.

3- مشکل بلع غذا و درد در ناحیه گردن

فرد احساس می‌کند چیزی در گلویش گیر کرده است. با وجود این‌که ابتدا این مشکل صرفا یک ناراحتی جزئی محسوب می‌شود، اما به مرور جدی‌تر شده تا آنجا که بلعیدن هر نوع غذای جامد و حتی مایعات نیز مشکل و دردناک خواهد بود. این مشکل معمولا با درد در قسمت پایین گلو همراه است. البته این علامت در مورد سرطان تیروئید چندان شایع نیست، اما زمانی که بروز می‌کند معمولا نشان‌دهنده مرحله پیشرفته سرطان است. یعنی این‌که تومور رشد کرده و به نای فشار می‌آورد.

وجود غده متورم در قسمت انتهایی گلو

بروز یک یا چند غده در قسمت گردن باید جدی گرفته شود؛ بخصوص اگر بیش از سه هفته بدون بهبود و خوابیدن تورم باقی بماند. اگر تومورهای تیروئید درمان نشود بزرگ شده و غدد لنفاویک انتهایی گردن را احاطه می‌کند. سپس این تومورها به غدد دیگر نیز سرایت کرده و متاستاز ایجاد می‌کند.

اگر درمان و ریشه‌کنی این تومورها شروع نشود احتمال سرایت و پیشرفت آنها به سمت ریه‌ها، کبد و استخوان‌ها دور از ذهن نیست. توصیه می‌کنیم در صورت مشاهده غده متورم که بدون هیچ بیماری خاصی بروز کرده و بیش از سه هفته بهبود نیابد به پزشک مراجعه کنید.

مراحل تشخیص این بیماری کدام است؟

بعد از مشاهده گرهک که اغلب با معاینه ساده پزشک نیز قابل تشخیص است، اقدامات لازم برای تشخیص نوع گرهک آغاز می‌شود. در 95 درصد موارد این گرهک‌ها کیست‌های کوچک و خوشبختانه خوش‌خیم هستند.

پزشک متخصص اقدامات تشخیصی لازم را که در مرحله اول شامل سونوگرافی گردن و تست‌های تیروئیدی است، شروع می‌کند و سپس متناسب با جواب اقدامات تشخیصی بعدی که اصولا اسکن و بیوپسی از گره است، انجام می‌دهد. در صورت تشخیص سرطان درمان استاندارد این است که بخشی یا تمام قسمت‌های تیروئید با عمل جراحی برداشته شده و سپس با شروع دوره ید رادیواکتیو پاکسازی سلول‌های سرطانی دیگر آغاز شود. همچنین در برخی موارد برحسب میزان حمله یا شدت تومورهای سرطانی امکان دارد دوره شیمی‌درمانی یا پرتودرمانی نیز تجویز شود که این مورد بسیار نادر است.

آیا سرطان تیروئید درمان‌پذیر است؟

بله، سرطان تیروئید جزو سرطان‌هایی است که براحتی درمان‌پذیر است. مهم‌ترین مساله‌ای که بعد از درمان مشاهده می‌شود نارسایی و کمبود در هورمون‌های تیروئیدی است که به دلیل برداشتن این غده بروز می‌کند. برای جبران این مشکل نیاز به درمان با هورمون‌های جایگزین به‌صورت مصرف دارو است. توجه داشته باشید نیاز به هورمون‌های تیروئیدی متناسب با جنسیت، سن و درمان‌های دیگر متفاوت است.

اقدامات لازم بعد از جراحی شامل چه مواردی است؟

میزان بقای ده‌ساله سرطان تیروئید را بیش از 90 درصد تخمین زده‌اند. در صورت منتشر نشدن سلول‌های سرطانی (متاستاز) درمان این سرطان ساده است. بعد از درمان و برداشتن این غده، بیمار باید به‌طور مرتب تحت نظر باشد؛ چون خطر عود بیماری (5 تا 20 درصد) با افزایش سن بیمار و انتشار تومور بیشتر می‌شود. (ضمیمه سیب)

فاطمه مهدی‌پور