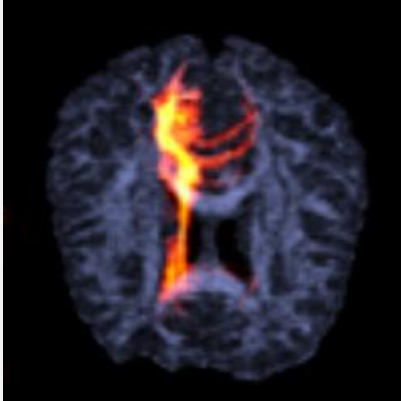


جانپان روانی اشکال مغزی دارند

دانشمندان می‌گویند جانپان روانی که به قتل و تجاوز دست می‌زنند، در ارتباط بین بخش از مغز که یکی با کنترل عواطف و دیگری با کنترل تکانه‌ها و تصمیم‌گیری مربوط است، دچار اختلال هستند...



دانشمندان می‌گویند جانپان روانی که به قتل و تجاوز دست می‌زنند، در ارتباط بین بخش از مغز که یکی با کنترل عواطف و دیگری با کنترل تکانه‌ها و تصمیم‌گیری مربوط است، دچار اختلال هستند.

به گزارش خبرگزاری رویترز دانشمندان انگلیسی در بررسی مغزی جانپان روانی که به قتل، کشتار، و تجاوز و جرائمی از این قبیل دست زده بودند، دریافته‌اند که مسیرهای عصبی متصل‌کننده این دو ناحیه مهم مغز در این افراد دچار اختلال است. دکتر مایکل کریگ از انستیتو روانپزشکی بیمارستان کینگز کالج لندن، سرپرست این پژوهش گفت این یافته‌ها ممکن است در آینده به تولید درمان‌هایی برای جانپان روانی خطرناک بینجامد.

البته پژوهشگران هشدار می‌دهند که این یافته‌ها به معنای آن نیست که جانپان روانی بالقوه را می‌توان با بررسی مغزی از قبل شناسایی کرد. آنها می‌گویند یافته‌های آنها مشخص نمی‌کند که چگونه، در چه هنگام و چرا این اتصالات دچار آسیب می‌شود.

دکتر کریگ می‌گوید: "سوال مهم این است که مختل‌شدن این اتصالات چه هنگام رخ می‌دهد- آیا این افراد با این نقص به دنیا می‌آیند، یا در اوائل زندگی دچار آن می‌شوند، یا عاملی دیگر در طول زندگی عامل آن است."

پژوهشگران تاکید کردند که شمار افرادی که در این بررسی تحت اسکن مغزی قرار گرفته بودند، کم بوده است و تنها 9 جانی روانی با 9 نفر فرد غیرجانی مورد مقایسه قرار گرفته‌اند.

تحقیقات قبلی نشان داده بود که بخشی از مغز به نام بادامک (آمیگدال) که در کنترل احساسات دخالت دارد، و بخش حدقه‌ای-قدامی قشر مغز که در کنترل تکانه‌ها و تصمیم‌گیری دخالت دارد، از لحاظ ساختاری و کارکردی در جانپان روانی با افراد معمولی متفاوت هستند.

این پژوهشگران با استفاده از شیوه جدیدی از تصویربرداری مغناطیسی به نام DT-MRI استفاده کردند، که به پژوهشگران امکان می‌داد تا مسیر ماده سفید که این دو بخش کلیدی مغز را به متصل می‌کرد، مورد بررسی قرار دهند.

این یافته‌ها بیانگر نقائص ساختاری در این مسیر در مغز جانپان روانی بود، آنها همچنین دریافته‌اند میزان این ناهنجاری روانی با شدت جرائم آنها متناسب است.

همشهری آنلاین