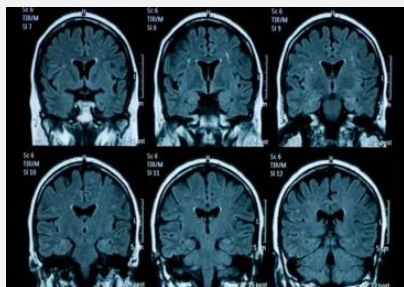


پیری زودرس مغز نوجوانان در پی قرنطینه کووید-۱۹

براساس مطالعه‌ای جدید، مغز نوجوانان پس از طی کردن قرنطینه‌ی ناشی از همه‌گیری کووید-۱۹، علائمی از افزایش سرعت پیری نشان داده است.



براساس مطالعه ای جدید، مغز نوجوانان پس از طی کردن قرنطینه ی ناشی از همه گیری کووید-۱۹، علائمی از افزایش سرعت پیری نشان داده است. این مطالعه همچنین نشانگر سلامت روانی ضعیف تر بود، اما مشخص نیست که آیا این موضوع با تفاوت ها در سن مغز مرتبط است یا خیر.

به گزارش ایسنا و به نقل از گاردین، تحقیقات حاکی از وجود علائم پیری زودرس در مغز نوجوانانی است که قرنطینه ی کووید-۱۹ را از سر گذرانده اند.

محققان اسکن های مغز ۸۱ نوجوان در ایالات متحده آمریکا را که پیش از وقوع همه گیری، بین نوامبر ۲۰۱۶ تا نوامبر ۲۰۱۹ ثبت شده بود، با اسکن مغزی ۸۲ نوجوانی که اسکن مغز آنها بین اکتبر ۲۰۲۰ تا مارس ۲۰۲۲ در طول همه گیری و پس از لغو قرنطینه جمع آوری شده بود، مقایسه کردند.

پس از تطبیق ۶۴ شرکت کننده در هر گروه با در نظر گرفتن عواملی از جمله سن و جنسیت، محققان دریافتند که تغییرات فیزیکی که در دوران نوجوانی در مغز رخ می دهد همچون نازک شدن قشر و رشد هیپوکامپ و آمیگدال، در دوران پس از قرنطینه در گروهی که اسکن آنها پس از همه گیری ثبت شده بود نسبت به گروه دیگر بیشتر بوده است. این نشان می دهد که چنین فرآیندهایی سرعت گرفته یا به عبارت دیگر، مغز آنها سریع تر پیر شده است.

یان گوتلیب (Ian Gotlib)، استاد روانشناسی در دانشگاه استنفورد و نویسنده اصلی این مطالعه می گوید: تفاوت سنی مغز (میان این دو گروه) حدود سه سال بود و با توجه به اینکه طول قرنطینه کمتر از یک سال بود، انتظار افزایش زیادی نداشتیم.

محققان گزارش کردند که شرکت کنندگان به عنوان نماینده ای از نوجوانان منطقه خلیج در کالیفرنیا پذیرفتند که در مطالعه ای شرکت کنند که به بررسی تاثیر استرس اولیه زندگی بر سلامت روان در طول بلوغ در سراسر جهان می پردازد. در نتیجه، شرکت کنندگان از نظر علائم افسردگی و اضطراب نیز مورد ارزیابی قرار گرفتند.

گروهی که پس از قرنطینه اسکن مغز ثبت کرده بودند علائم شدیدتری از اضطراب، افسردگی و مشکلات درونی گزارش کردند. گوتلیب می گوید که این یافته ها با یافته های سایر محققانی که بر تاثیر همه گیری بر سلامت روان نوجوانان مطالعه می کنند، همخوانی دارد. وی گفت: افت سلامت روان با تغییرات فیزیکی در مغز نوجوانان همراه است که احتمالاً به دلیل استرس ناشی از بیماری است.

اما هنوز مشخص نیست که آیا سلامت روان ضعیف تری که در این مطالعه ثبت شده ناشی از پیری سریع تر مغز است یا خیر. گوتلیب می گوید: ما هنوز این را نمی دانیم. ما از همه شرکت کنندگان در سن ۲۰ سالگی اسکن مجدد می گیریم تا به درک بهتری از اینکه آیا این تغییرات ادامه دارند یا با گذشت زمان کاهش پیدا می کنند، برسیم.

در افراد مسن تر، این تغییرات مغزی اغلب با کاهش عملکرد شناختی مرتبط است. هنوز مشخص نیست که این اختلال بر نوجوانان چه تاثیری خواهد گذاشت. اما این اولین موردی است که نشان می دهد مشکلات به وجود آمده در سلامت روان در طول همه گیری با تغییراتی که به نظر می رسد در نتیجه ی استرس در ساختار مغز ایجاد شده، ارتباط دارد.

مایکل توماس (Michael Thomas)، استاد علوم اعصاب شناختی در دانشگاه بیربک لندن، که در این مطالعه شرکت نداشت، می گوید: این تحقیق، کشمکش‌های انسان ها به ویژه نوجوانان در طول این بیماری همه گیر تجربه کردند را نشان می دهد که با افزایش اضطراب و افسردگی همراه بوده است. اما سخت است بفهمیم تفاوت ایجاد شده در اندازه ی ساختار مغز چه تاثیری برای رفتارهای فعلی یا آینده افراد خواهد داشت.

اندازه گیری های مغز در مقیاس بزرگ به ما درباره مدارهای دقیقی که رفتار را هدایت می کنند، اطلاعاتی نمی دهند. توماس همچنین تاکید کرد که مشخص نیست که تاثیرات احتمالی لزوماً منفی باشد و خاطرنشان کرد که برخی از تغییرات شتاب زده گزارش شده توسط محققان نیز با عملکرد بالاتر به عنوان مثال در تست هوش مرتبط بودند.