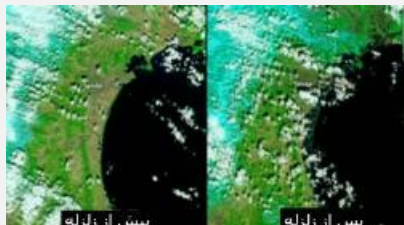


زمین‌لرزه ژاپن باعث کوتاه‌تر شدن طول روز شده است

ممکن است متوجه آن نشده باشید، پس از زمین‌لرزه عظیم جمعه 11 مارس در ساحل ژاپن، طول روز در جهان اندکی کوتاه‌تر شده است.



ممکن است متوجه آن نشده باشید، پس از زمین‌لرزه عظیم جمعه 11 مارس در ساحل ژاپن، طول روز در جهان اندکی کوتاه‌تر شده است.

به گزارش آسوشیتدپرس زمین- فیزیکدان ناسا، ریچارد گراس محاسبه کرده است که سرعت چرخش زمین به دور خود را تا حدی افزوده است که روز 1.6 میکروثانیه کوتاه‌تر می‌شود. این پدیده به خاطر جابه‌جایی توده کره زمین ناشی از زمین‌لرزه 8.9 ریشتری است. یک میکروثانیه معادل یک میلیونیم ثانیه است.

این تغییر در سرعت چرخش کره زمین به دور خود اندکی بیشتر از تغییری است که سال گذشته به علت زمین‌لرزه شدیدتر شیلی رخ داد. اما زمین‌لرزه بزرگتر سوماترا در سال 2004 باعث 6.8 میکروثانیه کوتاه‌تر شدن طول روز شد.

زمین‌لرزه ژاپن پنجمین زمین‌لرزه ثبت‌شده در جهان از سال 1900 به بعد است. زمین‌لرزه 8.9 ریشتری ژاپن باعث جابه‌جایی جزیره اصلی ژاپن به اندازه بیش از 2 متر شد. به علاوه جابه‌جایی محور کره زمین و اندکی سریع‌تر شدن چرخش آن به دور خود شد.